

COMUNIDAD VALENCIANA

Gamamobel se reconvierte para recuperar exportación

INVIERTE OCHO MILLONES / La firma de muebles reestructura instalaciones y sistema productivo para ampliar su oferta y busca socios para proyectos internacionales.

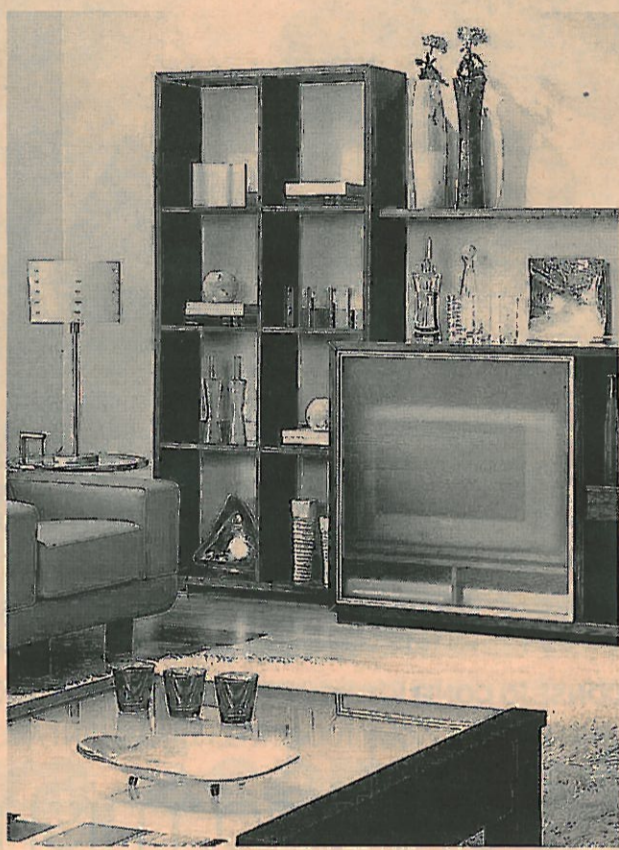
O.Fontanillo, Valencia

Gamamobel ha optado por la reconversión como estrategia para recuperar ventas y abrir nuevos mercados en el actual contexto de parón de la demanda nacional. El fabricante de muebles, con sede en Beniparrell (Valencia), ha invertido en los últimos meses ocho millones de euros en la reorganización de instalaciones, en maquinaria y en tecnología, lo que le permitirá aplicar un nuevo proceso productivo, con fabricación de muebles uno a uno –facilitando la diferenciación–, así como la incorporación de nuevos diseños y materiales. En concreto, ha introducido una oferta de mueble de vanguardia dirigida a un consumidor de segmento medio-alto, que completa los productos tapizados y de madera de pino. Juan José Sanchís, presidente director-general de la compañía, explica que el objetivo es incrementar su negocio nacional y recuperar exportación, con la apertura de nuevos mercados.

Las ventas exteriores, que a principios de la década suponían más de la mitad del negocio de Gamamobel, se redujeron en los últimos años, hasta situarse en 2008 en torno al doce por ciento. El grueso de la actividad internacional está centrada en Europa, aunque la firma destaca el potencial de crecimiento en los países árabes y en África, sobre todo a través del *contract* (proyectos integrales de decoración).

Sanchís destaca que actualmente está en negociaciones con otras empresas valencianas de cara a la posible constitución de una alianza para incrementar su negocio internacional.

Sanchís apunta que la re-



Gamamobel tiene unos 1.600 puntos de distribución en España.

La empresa introduce una línea de mueble de vanguardia de gama media-alta

La compañía estudiará la posible venta o alquiler de parte de sus instalaciones

conversión del sistema industrial conllevará un pequeño ajuste de plantilla, que ronda ahora los 200 empleados.

Gamamobel confía en que la ampliación de oferta y de mercados le permitan volver a los veinte millones de euros de facturación este año, frente a los dieciocho millones de resultados en 2008 –cuando las cuentas se vieron penalizadas por las inversiones en la reestructuración–.

El presidente de Gamamobel señala, asimismo, que los nuevos sistemas le permitirán abordar un ajuste de *stock* y de instalaciones. La firma cuenta actualmente con unos 70.000 metros cuadrados de superficie, que incluyen oficinas y un *showroom* con 3.000

“El 40% de firmas del sector puede desaparecer”

Juan José Sanchís considera que la crisis económica puede provocar “la caída de más del cuarenta por ciento de los fabricantes y empresas auxiliares del mueble entre este año y 2010”.

El empresario estima que el parón en ventas podría prolongarse hasta el último trimestre del año, cuando podría empezar una cierta recuperación, “que dependerá en gran medida de que los bancos vuelvan a conceder financiación”. El parón en el consumo nacional y la construcción han venido a agravar las dificultades que desde hace años atraviesa el sector por el impacto de la competencia de la oferta de países con menores costes de producción.

metros. “Es evidente que ahora nos sobraría espacio. Podríamos alquilar o vender una parte para reinvertir los recursos en el plan de expansión”, indica Sanchís.

Diversificación

Gamamobel cuenta con unos 1.600 puntos de distribución en toda España y opera con varias marcas, entre ellas *Incola* –de mueble de diseño–, *Zendo* –para estilo colonial y étnico–, *Stanza* –de madera– y *Living by Gamamobel* –centrada en sofás–.

Además de sofás y mobiliario, la compañía incorporó hace cinco años a su oferta complementos y artículos de decoración, que importa de fabricantes de otros países.

Arción hará junto a Sando un tramo del AVE por 68 millones

REFUERZA SU CARTERA FERROVIARIA

O.F.Valencia

La constructora valenciana Arción construirá, junto a la andaluza Sando, un tramo de 17,5 kilómetros del tren de alta velocidad (AVE) que unirá Madrid con la Comunidad Valenciana. La obra, que cuenta con un presupuesto de 68,3 millones de euros y un plazo de ejecución de 26 meses, se llevará a cabo a través de una unión temporal de empresas (ute) en la que Sando controla un sesenta por ciento del capital, Arción un veinte por ciento y el restante veinte por ciento se reparte entre las compañías Montajes Industriales Cymi y Electren, ambas con sede en Madrid.

Con esta adjudicación, Arción avanza en su estrategia de diversificación e incremento de su presencia en el ámbito de las obras ferroviarias. La firma ya logró a principios de 2007 el contrato de otro de los tramos del AVE a Levante, en la provincia de Toledo.

Se trata de 21,5 kilómetros, entre las localidades de Ocaña y Villarrubia de Santiago, con un presupuesto de 53,4 millones de euros y un plazo de ejecución de diecinueve meses. En este caso, Arción trabaja en sociedad con la constructora San José, domiciliada en Pontevedra.

Nuevas adjudicaciones

Las obras ahora adjudicadas corresponden al tramo que va entre Mogente y Alcudia de Crespins, en la provincia de Valencia. Los trabajos incluirán la reposición de la esta-

En 2007 se hizo, con San José, con otro contrato del tren de alta velocidad por 53,4 millones

La UTE adjudicataria la completan las firmas Montajes Industriales Cymi y Electren

ción de ferrocarril de Valladolid y contemplan ocho viaductos, que suman 616 metros.

Arción ha apostado en los últimos meses por crecer en el ámbito de la obra civil y pública, ante el parón en la construcción residencial.

Entre los últimos contratos que se ha adjudicado están la construcción de un centro de salud en Benicalap; rehabilitaciones en los castillos de Xátiva y Petrer; la oficina de la Seguridad Social en Antequera; un tramo de 28,2 kilómetros de la Autovía del IV Centenario, en Ciudad Real, junto a Corsan-Corviam, y las obras de mantenimiento del Hospital de la Paz de Madrid.

Además, la firma construirá el primer aparcamiento automatizado de Valencia, promovido por Roig Grupo Corporativo.

Presencia nacional

A falta de los datos de 2008, la cartera de obras de la compañía, propiedad del empresario Antonio Joaquín Medrano, ascendía a finales del año 2007 a 350 millones de euros, de los que 180 millones correspondían a obra civil y 140 millones de euros a edificación.

Arción, constituida en 1984, facturó en el ejercicio 2007 –últimos datos públicos– unos 120 millones de euros, con un crecimiento del nueve por ciento respecto al año anterior. La constructora opera en todo el territorio nacional, tanto en proyectos en solitario como a través de utes. La plantilla de Arción supera los 300 empleados.


martes
emprendedor
Cátedras Bancaja
jóvenes emprendedores **S2**

Martes, 13 de enero 2009
19.00h.

Centro Cultural Bancaja / Sala Luis Vives A
Entrada gratuita - Aforo limitado

Lotfi El-Ghandouri

Experto internacional en Innovación y Creatividad
Asesor de “Le Cirque du Soleil”

**De la Crisis a la Oportunidad:
Un nuevo orden impulsado
por los Emprendedores Sociales**

Bancaja 
el compromiso social